



Maison de
l'Élevage
Tarn

ELEVAGES OVINS-LAIT

Résultats techniques et économiques des élevages en contrôle laitier Campagne 2022

Mai 2023

LE LAIT DE BREBIS EN FRANCE ET DANS LE RAYON DE ROQUEFORT

	2018	2019	2020	2021	2022
Production Française (Millions de litres)	290	288	296	304	296
Dont Occitanie	215	211	218	223	219
Dont Confédération générale de Roquefort	172	166	170	173	170
Producteurs Roquefort	1573	1512	1465	1424	1400
Lait livré par élevage Roquefort (hectolitres)	1095	1097	1159	1214	1200

La production Française de lait de brebis a diminué de 2,7 % (8ML) en 2022, principalement à cause de la hausse des prix des matières premières incitant les éleveurs à limiter leurs achats d'aliments et diminuer leurs effectifs.

Le nombre de producteurs livrant du lait pour l'interprofession de Roquefort est de 1400 soit 24 points de collecte en moins par rapport à 2021. La collecte de lait en 2022 est également en baisse, elle semble se stabiliser autour de 170 millions de litres depuis quelques années.

LE SUIVI OVIN-LAIT EN 2022

	2018	2019	2020	2021	2022
Elevages	27	28	28	27	27
Brebis présentes mise-bas	12798	13160	13186	13227	13093
CLO Brebis/élevage	474	470	471	490	484
Total livré	146 735	142 260	144 016	153 986	151 980
Lait par brebis traite	348	346	341	351	350
Elevages	72	71	68	62	59
Brebis présentes mise-bas	27979	27483	26792	24073	24162
CLS Brebis/élevage	389	387	394	388	409
Total livré	97351	95589	102797	108 297	108 163
Lait par brebis traite	286	286	290	304	294

En 2022, 89 élevages ont été suivis en contrôle laitier et appui-technique par les techniciens de la Maison de l'Élevage. 27 sont sélectionneurs pour la coopérative Ovitest en contrôle laitier officiel (CLO) et 59 sont en contrôle laitier simplifié (CLS), 3 éleveurs ont été accompagnés pour l'élevage de leurs agnelles dans le cadre de la création de troupeau.

81 éleveurs livrent du lait dans le cadre de l'AOC Roquefort, trois livrent du lait à l'entreprise Le Petit basque et nous accompagnons deux élevages fromagers en agriculture biologique.

LES RESULTATS TECHNICO-ECONOMIQUES DE LA CAMPAGNE 2022

Les résultats techniques

Critères calculés	CLO	CLS	Total
Nombre d'élevages	27	49	76
Effectif trait	432	368	398
Effectif présent à la mise bas	484	417	438
Volume livré (l)	151980	108163	123729
Lait / brebis traite (l)	350	294	311
Lait / brebis présente mise bas (l)	314	259	282
Durée de livraison (j)	231	224	226
Taux de brebis synchronisées (%)	94.4	72.5	79.3
Fertilité IA (%)	71.3	66.4	67.9
Fertilité adultes (%)	97.2	96.2	96,3
Fertilité agnelles (%)	90.9	86.1	87.1
Fertilité totale (%)	95,9	93.9	94,1
Prolificité totale (%)	166	158	160
Taux de mortalité agneaux total (%)	13.7	11.8	12.5
Agneaux élevés par brebis présente (%)	142	140	141
Taux de renouvellement (%)	28.5	25.9	26.8

Les effectifs :

Pour les 76 élevages dans lesquels un bilan technique a été calculé, les effectifs de brebis présentes à la mise bas par troupeau ont diminué de 6 brebis en CLO (484) et augmenté de 31 brebis en CLS (417).

La production :

La production de lait par brebis traite est stable en CLO à 350 litres et diminue de 10 litres en CLS à 294 litres. Ces résultats sont dus à l'augmentation du prix des aliments et la qualité des fourrages récoltés au printemps 2021.

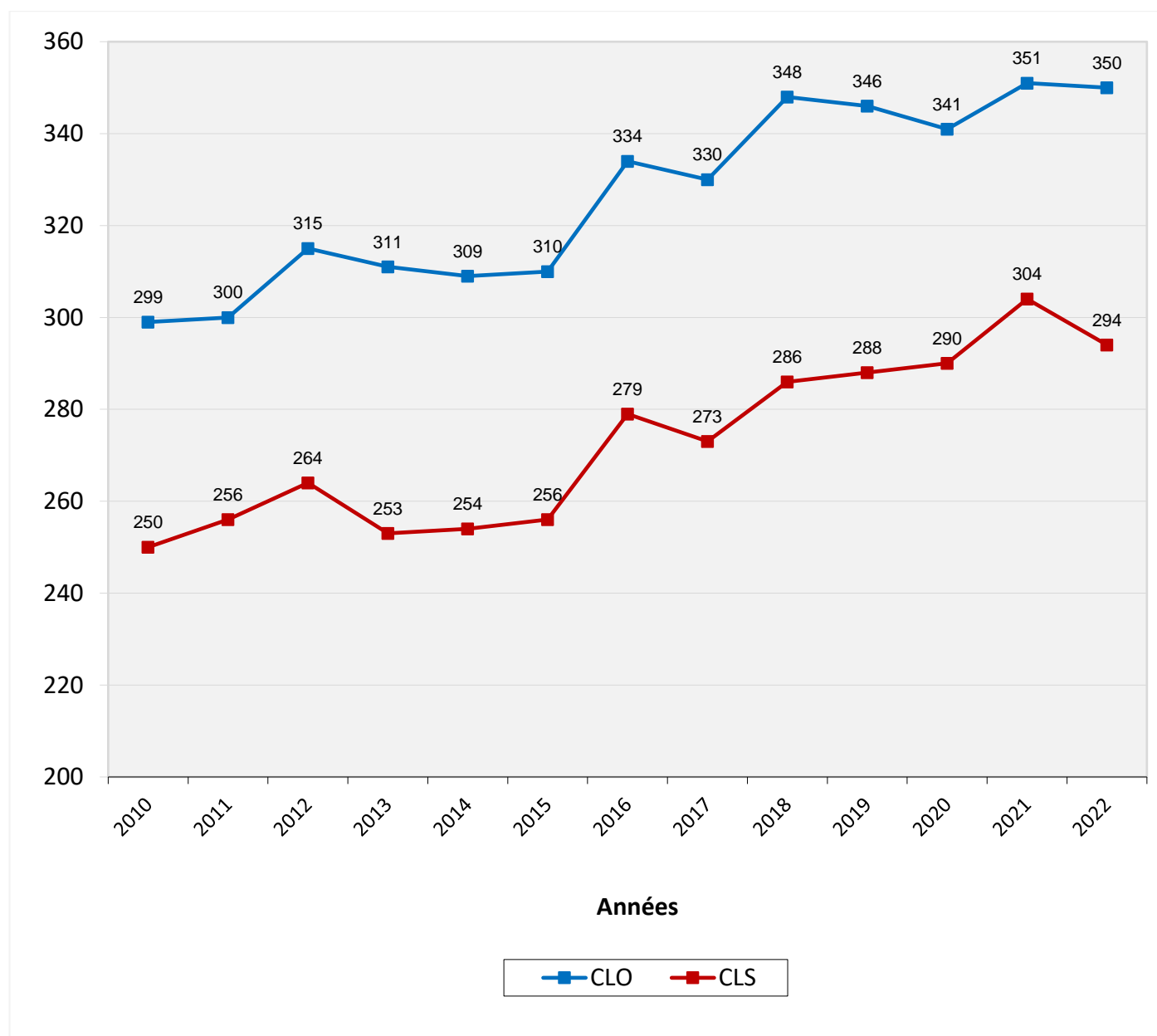
Les volumes produits par élevage diminuent de 1.3 % en CLO et sont stables en CLS par rapport à la campagne précédente.

La reproduction :

La fertilité globale est stable en CLO (95,9 %) et en CLS (93,9%). Par rapport à 2021, la fertilité des agnelles baisse en CLO à 90,9 % (-2.2) et en CLS à 87,1 % (-0.4).

La mortalité des agneaux est de 13.2 % en CLO et de 11,8 % en CLS, en hausse par rapport à 2021. Les maladies pulmonaires dans les élevages ayant des mises-bas de fin d'été et les diarrhées dans les autres périodes sont les principaux problèmes rencontrés par les éleveurs depuis plusieurs campagnes.

Evolution du lait produit par brebis traite (litres) :

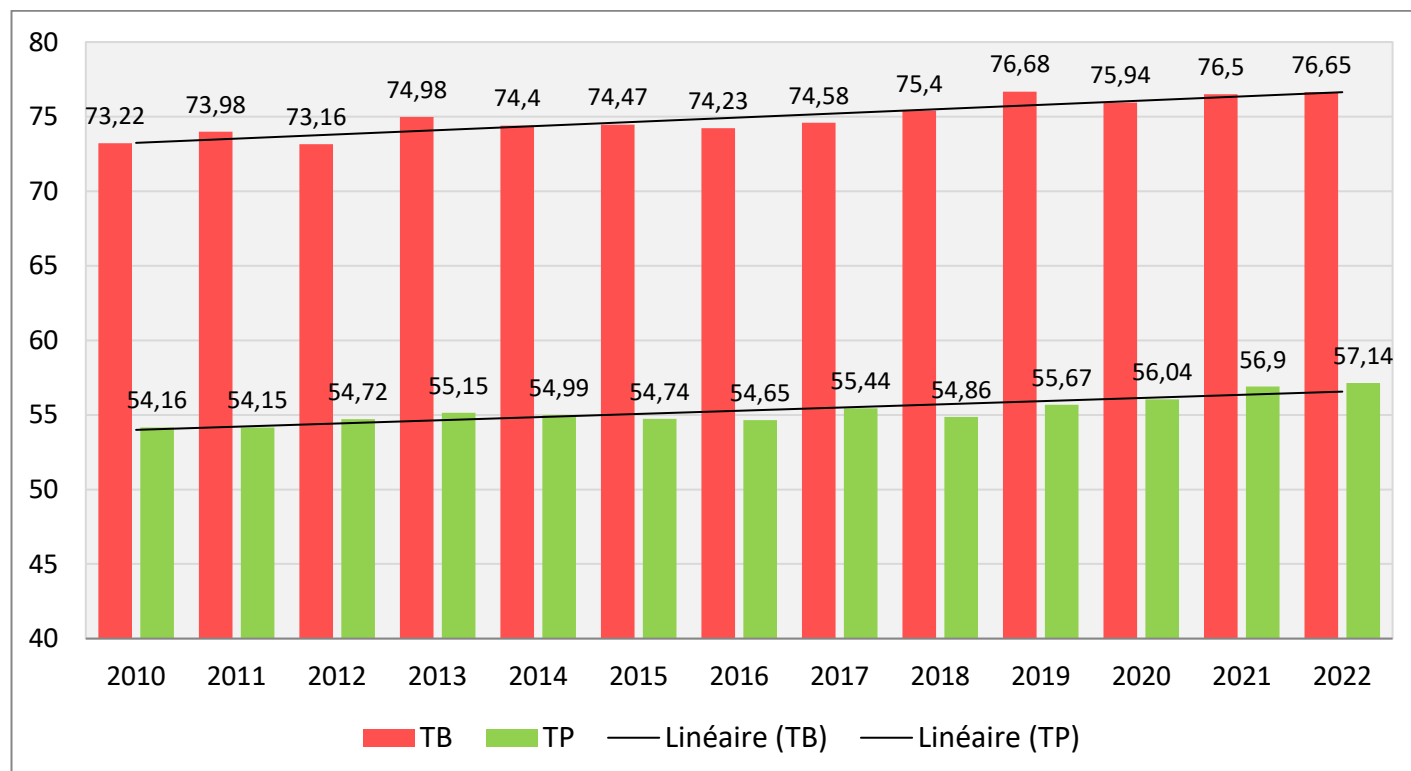


La qualité chimique du lait :

	CLO	CLS	GLOBAL	Rayon de Roquefort
Nombre d'élevages	27	43	70	1400
TB Campagne 2022	77.91	75,86	76.65	76.1
(rappel 2021)	(78.11)	(75.72)	(76.49)	(76.1)
TP Campagne 2022	58.05	56.58	57.14	57.9
(rappel 2021)	(57.98)	(56.35)	(56.87)	(58.1)
TMSU Campagne 2022	135.96	132.44	133.79	134
(rappel 2021)	(135.99)	(132.07)	(133.52)	(134.2)

La qualité chimique du lait progresse encore de 0.27 points pour atteindre 133,93 grammes de MSU. Le TB est égal à 76,75 gr et le TP 57,18 gr. A noter que ce sont les CLS qui ont progressé en 2022 (+0.37 gr). Les efforts de sélection génétique sur la richesse du lait et la diffusion de cette génétique par l'insémination ou l'achat de béliers auprès des élevages utilisateurs leur permettent de progresser, pour peu que l'alimentation soit bien maîtrisée.

Evolution de la qualité chimique :



Les résultats économiques

Critères calculés	CLO	CLS	Ensembles
Nombre d'élevages	21	44	65
Effectif moyen présent (EMP)	444	404	419
SFP ovine (Ha)	57	57	57
Lait produit	148195	114144	125145
Lait par EMP (l)	333	283	298
Prix du litre de lait (€/1000 litres)	1027	1001	1012
Produit lait par brebis présente (€)	342	283	302
Concentré par brebis présente (Kg)	220	197	205
Concentré par agnelle de renouvellement (Kg)	202	187	192
Fourrages achetés par brebis (Kg)	35	54	48
Fourrages récoltés par brebis (Kg)	585	577	579
Matière sèche humide (%)	28	40	36
Autonomie alimentaire avec pâture (%)	86	84.5	85
Chargement réel	8.02	7,15	7,43
Charges d'alimentation directes par brebis (€)	101	97	98
Charges d'alimentation directes par 1000 litres (€)	302	359	341
Coût alimentaire (%)	30	35	34
Marge sur coût alimentaire (MCA) de l'atelier (€)	106857	75250	85462
MCA par brebis (€)	241	186	204
MCA par hectare SFP (€)	1878	1299	1486
MCA par 1000 litres (€)	715	655	671

Le produit par brebis présente (EMP) :

La production de lait par brebis présente est de 333 litres en CLO et de 283 litres en CLS, en baisse de 10 litres dans les deux cas.

Le prix moyen du lait a augmenté de 3.3 % en CLO et de 2.7 % en CLS, la qualité chimique et sanitaire, ainsi que les périodes de traite conditionnent ce prix.

Le produit lait par brebis présente est stable en CLO (342 €) et en CLS (283 €).

L'alimentation :

La quantité de concentré consommé par brebis présente progresse encore de 4 kg en CLO (220 Kg) et diminue de 5 Kg en CLS (197 Kg).

Le concentré distribué par agnelle de renouvellement est en légère baisse en CLO (202 KG) et en CLS (187 Kg) par rapport à 2021. Certains éleveurs ne sortent plus les agnelles la première année, d'autres les mettent en lutte à 7 mois, ceci explique les quantités de concentré importantes distribuées aux agnelles.

Globalement, au niveau du troupeau, 54.5 % du concentré est produit sur l'exploitation en CLO et en CLS, principalement sous forme de céréales.

Les achats de fourrages grossiers restent à un niveau assez faible, à 35 kg par brebis en CLO et à 54 Kg en CLS, en hausse de 4 kg pour les CLO et de 7 Kg pour les CLS.

La quantité de fourrages récoltés par brebis présente était de 585 Kg en CLO et 577 Kg en CLS. Les fourrages récoltés au printemps 2021 étaient de qualité moyenne mais en quantité suffisante. Les éleveurs n'ont pas compensé cette baisse de qualité par des achats supplémentaires, à cause des augmentations de prix. Les performances laitières ont donc diminué, surtout en CLS.

Les charges d'alimentation directes par brebis augmentent respectivement de 11 € en CLO (101 €) et de 13 € en CLS (97 €). Ceci s'explique par la hausse des prix des aliments.

La part des charges directes d'alimentation est de 30 % en CLO (+4) et 35 % en CLS (+5 %).

L'autonomie alimentaire des exploitations suivies (pâturage inclus) est de 86 % en CLO et 84,5 % en CLS.

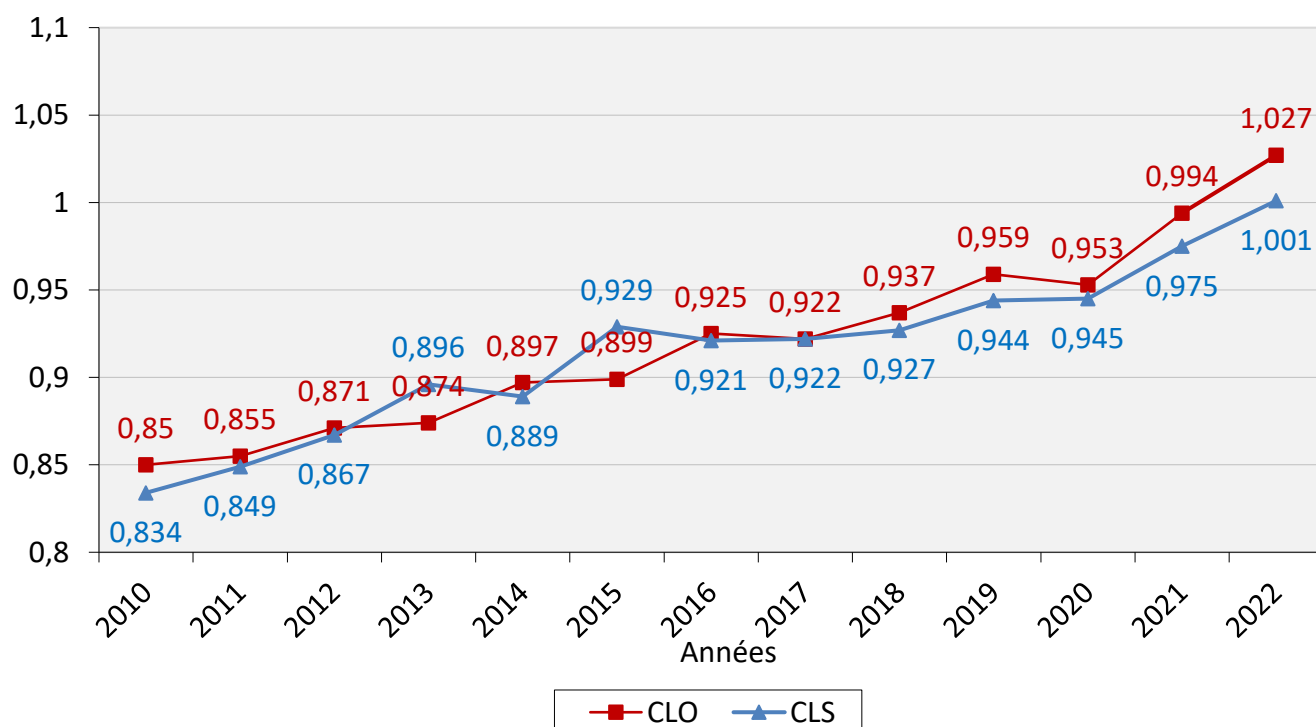
La marge sur coût alimentaire :

La marge sur coût alimentaire (MCA) est la différence entre le produit lait et les charges d'alimentations directes. Elle s'exprime en Euros par brebis ou par 1000 litres.

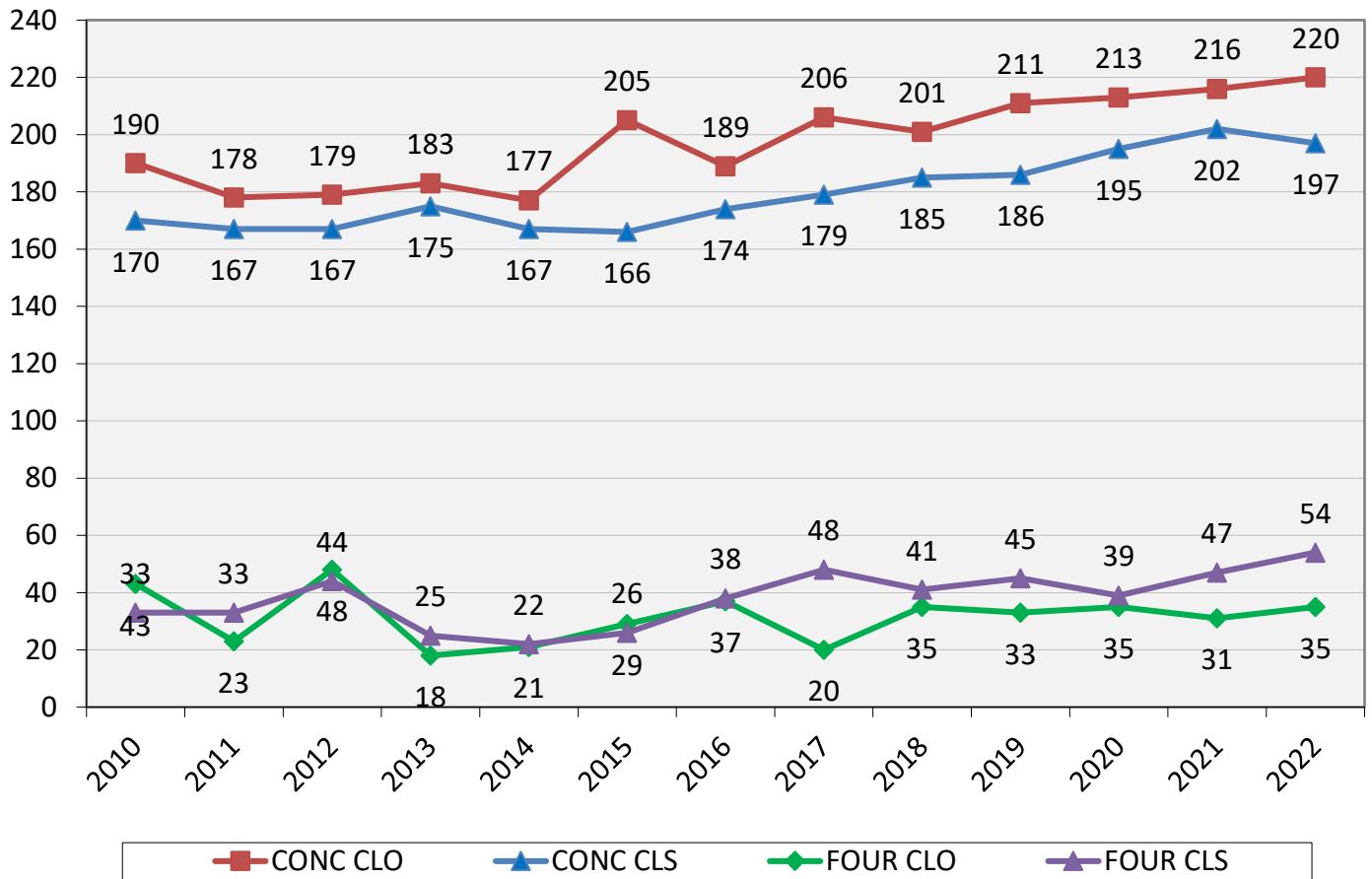
La MCA par brebis présente diminue de 10 € en CLO à 241 €, et de 13 € en CLS à 186 € par brebis. Elle représente 70.5 % du produit lait en CLO et 65.7 % en CLS.

Ramenée aux 1000 litres de lait produit, la MCA pour l'ensemble des élevages est de 671 € (-28 € / 2021), Les charges d'alimentations directes sont de 341 € (+ 58 €/2021) pour un produit lait (prix) au 1000 litres de 1012 €, en hausse de 30 € pour l'ensemble des élevages suivis.

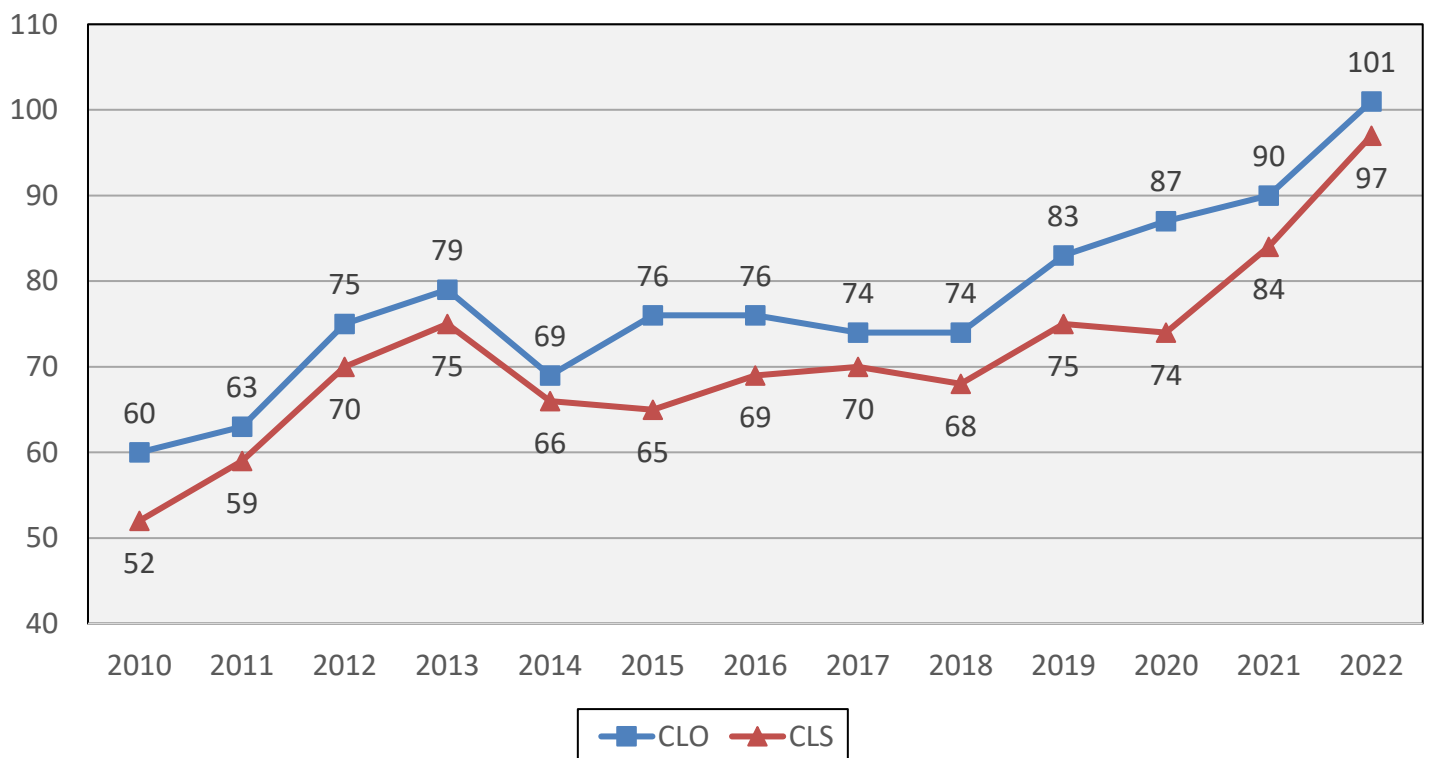
Evolution du prix du litre de lait (€) :



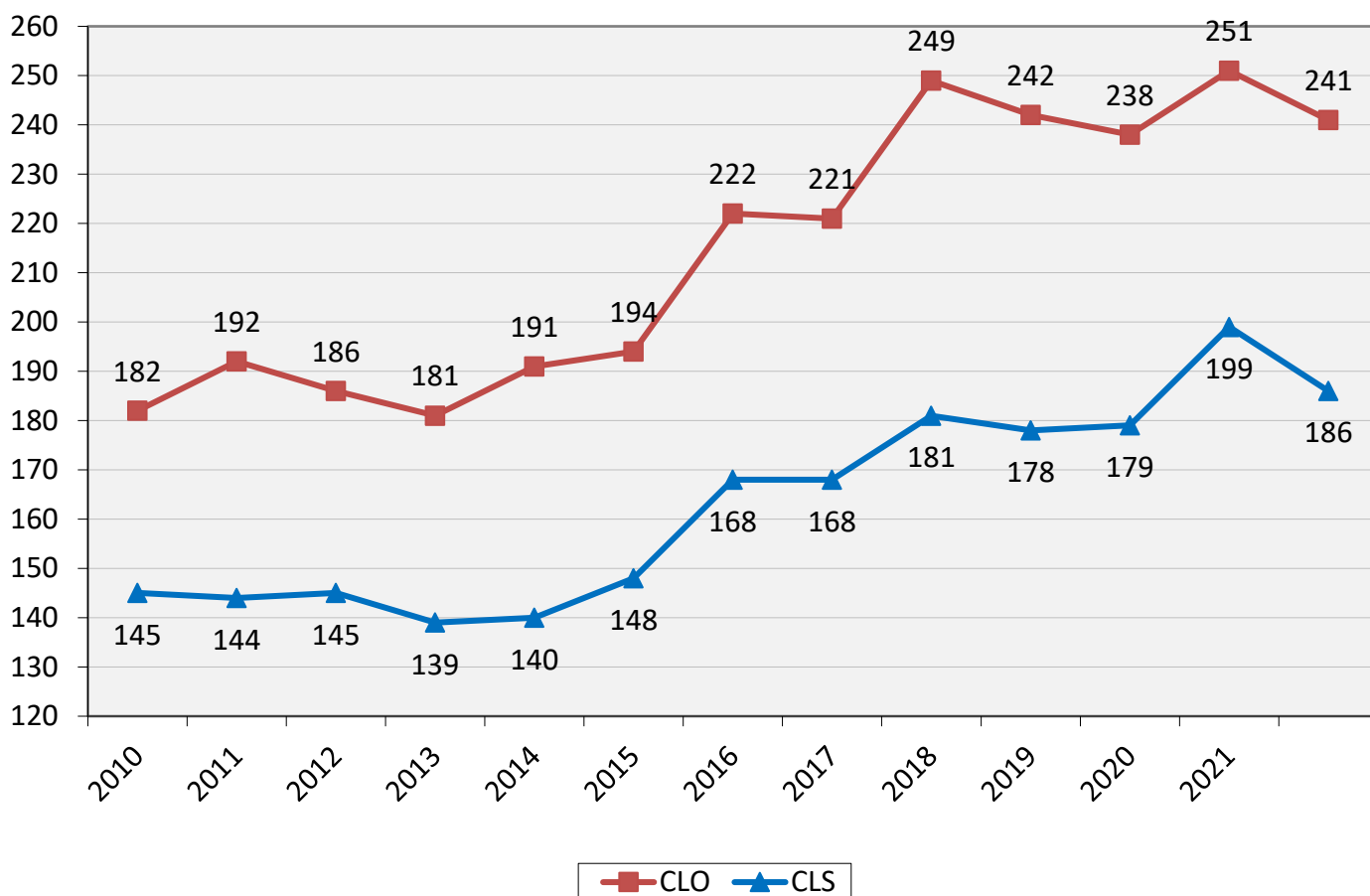
Le concentré et les fourrages achetés par brebis présentes (Kg) :



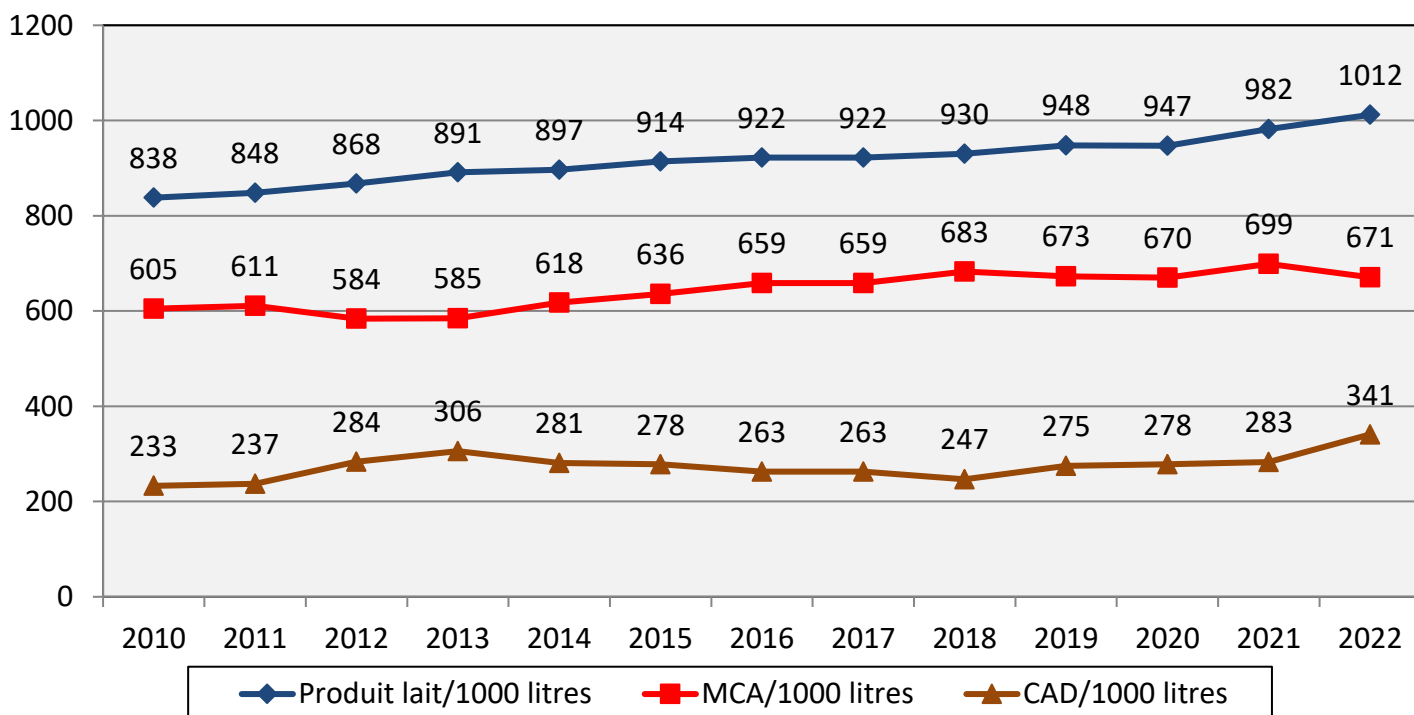
Les charges d'alimentation directes par brebis présente (€) :



La MCA par brebis présente (€) :



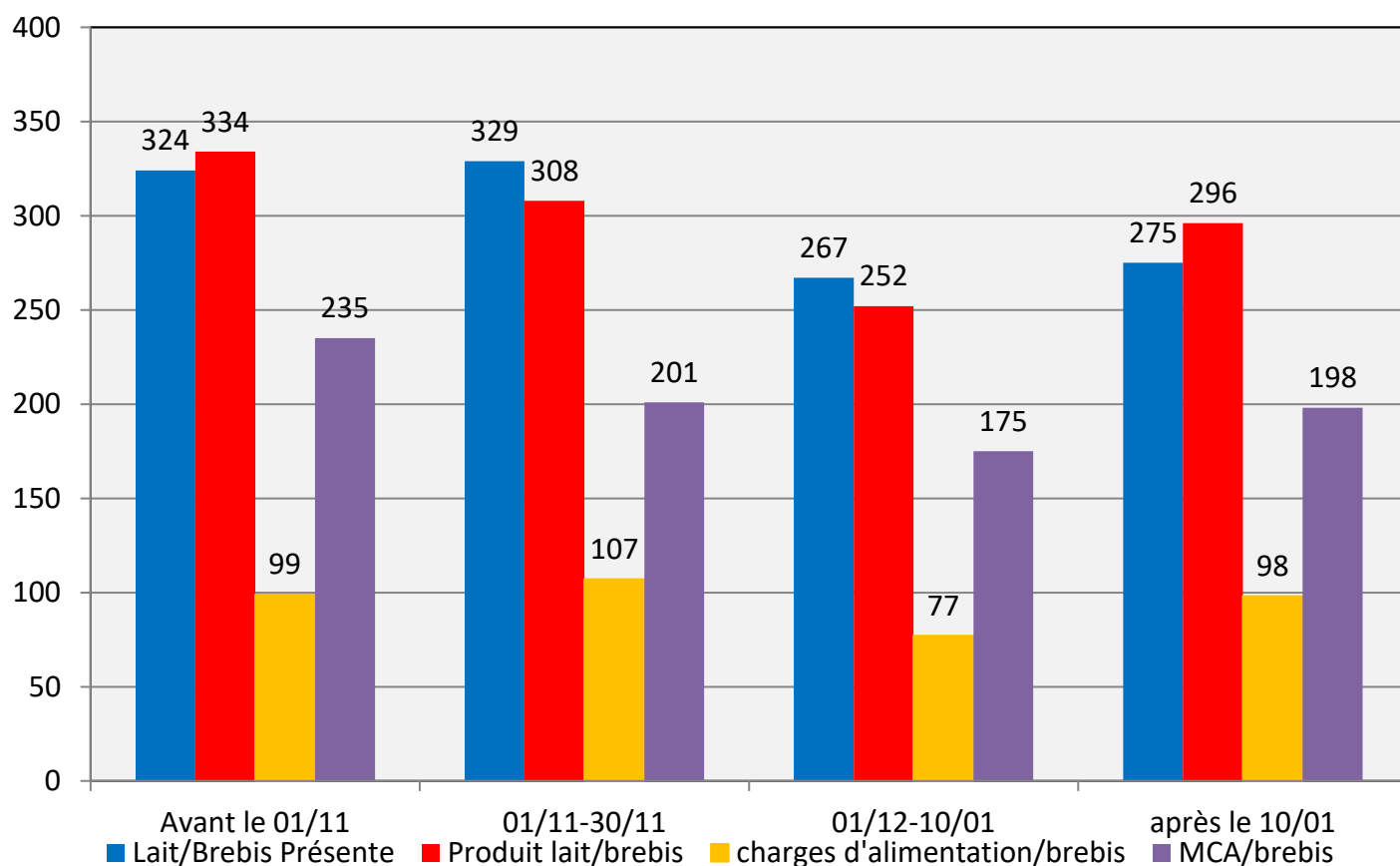
Evolution par 1000 litres (€) :



L'ETALEMENT DE LA PRODUCTION EN 2022 DANS LE TARN

Les résultats en fonction de la période de traite :

	Très précoces	Précoces Roquefort	Traditionnels Roquefort	Tardifs
Période	Avant le 01/11	01/11-30/11	01/12-10/01	Après le 10/01
Nombre d'éleveurs	19	18	12	15
Lait livré (HI)	1532	1340	1133	881
EMP	473	407	424	320
Lait/Brebis présente(l)	324	329	267	275
Date moyenne de début traite	04-oct	16-nov	09-déc	12-févr
Durée de traite	243	230	218	209
Pris du lait (€/1000L)	1024	988	958	1080
Concentré Adultes/EMP (Kg)	212	223	181	185
Fourrages récoltés/EMP (Kg MS)	652	629	475	522
Fourrages achetés/EMP (Kg MS)	54	43	16	75



Les résultats sont semblables à ceux des années précédentes avec de meilleurs résultats pour les élevages qui ont décalé leur période de traite.